



Trust

Venture Partners

ミャンマー企業社会構造の実情

31 July 2017

Trust Venture Partners Co., Ltd.



講演者紹介

Shinsuke GOTO (後藤 信介)

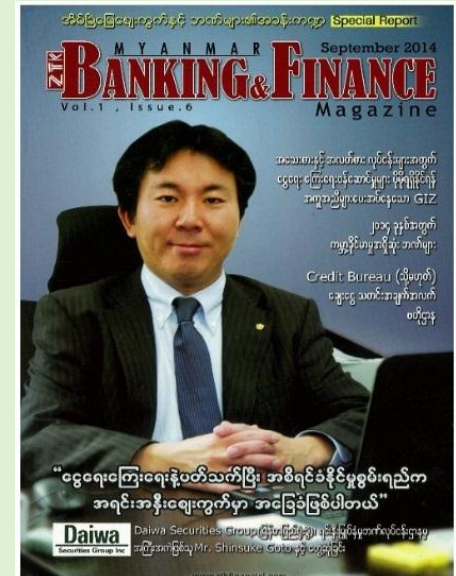
TVP Group CEO

- 2002 3月 名古屋大学教育学部卒業
- 4月 大和証券エスエムビーシー(株) (現：大和証券(株)) 入社、コーポレートファイナンス部
- 2004 8月 同社公開引受部
- 2009 4月 同社経営企画部
- 2010 2月 同社アジア戦略室
- 2012 6月 同社ミャンマービジネス企画室 ※ミャンマー資本市場設立プロジェクト創設
- 2014 4月 Myanmar Corporate Strategic Advisory Co., Ltd. (同社100%子会社) 社長
- 2016 8月 大和証券退職
- 2016 8月 **TVP Group CEO就任**

<資格等>

2011-2012 Harvard Business School, Executive Education (PLD修了) 2014年11月 HBS卒業生資格受領

国際公認投資アナリスト Certified International Investment Analyst, CFP (Certified Financial Planner)



社名	トラストベンチャーパートナーズ Trust Venture Partners Co., Ltd.
代表	後藤 信介 (Group CEO)
事業開始	2016年8月
本社	ヤンゴン市アローン地区
役職員数	約60名（正社員ベース）
資本金	8億2500万Ks （約7000万円）
事業内容	日系企業向け進出コンサルティング ミャンマー企業向け財務アドバイザー 人材紹介・派遣 セールスプロモーション等
グループ会社	TVP Career Co., Ltd. TVP Japan Co., Ltd. TVP Real Estate Co., Ltd. WinCom Solutions Co., Ltd. WinCom Workforce Solutions Co., Ltd.

Mission

日本とミャンマーを結ぶ最良のプラットフォームとして両国の発展に寄与する

Vision

ミャンマー最大のローカル経営プロフェッショナルファームを目指す



ミャンマー企業社会構造

ミャンマー企業の系統分類

中国・ベトナム等の発展形態と異なり、ミャンマーでは民間主体の経済構造が築かれており、また国民経済における財閥の占める割合も他の東南アジア同様に高いと言える。

企業分類			分類説明	企業組織の実情	例
国有企業			政府内部局として存在。多くは株式会社化されていないのが実情	政府組織と一体であり、職員は公務員としての位置付け	Myanmar Railways, Myanmar Economic Bank
国軍関連企業			国軍収益及び退役軍人へのベネフィット提供を目的に組織された企業群	経営陣は主に軍出身者。外資とのJVについては経営関与は限定的	MEHL, MEC, Myawaddy Bank
財閥	Crony系	旧政権寄り	軍政との関わりが強く、今後の存続が危ぶまれる	オーナー一極集中の傾向あり	Zaykabar Group, A1 Group
		現政権寄り	軍政との関わりは強かったものの、NLD政権とも良好な関係を構築	オーナー一極集中であったが、組織体制整備を徐々に意識	Max Myanmar, Eden Group
	非Crony系		政治とは距離を置き、事業付加価値及び外資との提携を重視	ミャンマー国内企業群の中では最も権限委譲の意識が高い	FMI, CDSG
非財閥系			特定事業領域において、高いシェアを維持	組織体制整備の意識は高くは無いものの、一部企業が徐々に意識	Citymart, Loi Hein
新興Public Company			UMFCCI傘下の協会等から派生して組織されているPublic Companyが中心	協会・株主等からの独立性確保を徐々に意識	MAPCO, MTSH
Startup			海外から帰国してきたミャンマー人を中心とした起業家が中心	組織体制整備への意識は低い	Star Ticket, Jobnet, Chate Sat, Oway
外資若しくはJV			各業種における外資規制の動向が今後の各社の影響力を左右	本社スタンダードをミャンマーの実情にカスタマイズ	Telenor, Myanmar Brewery, HAGL

ミャンマー企業のセクター分類 1

ミャンマー企業を業種別に分類すると、概ね以下のとおり整理される。

TVP Myanmar Sector Category 1

Industry		Sub-Industry	Company (Example)
1	Energy	A) Oil & Gas	Myint & Associates, Parami Energy, Smart group of companies, Apex, New Day energy, UNOG (IGE),
		B) Hydropower	Great Hor Kham, Shwe Thaug, Young investment group,
		C) Renewable Energy	Myanmar solar power trading, Myanmar solar rays,
2	Materials	A) Chemicals	Myanma awba, Supreme group,
		B) Construction Materials	KBZ cement, Shwe Taung cement,
		C) Metals & Mining	Ruby Dragon, National Prosperity Group, Young investment group
		D) Paper & Forest Products	Deco Land, Shwe Than Lwin plantation, Yuzana plantation, Sein Wut Hmon Plantation, KMA plantation,
3	Industrials	A) Construction & Engineering	Sun tac Technologies, Dagon Group, Naing Group, A1 construction group, Mother construction, Jewellery luck,
		B) Machinery	UMG, Myan Shwe Pyi, Family United Power, KLO, Myanmar Kaido,
4	Services	A) Office & Building Services	Green Circle, Hin Tha,
		B) Professional Services	Trust Venture Partners, KCY, Win Thin and associates,
		C) Education Services	ISM, Total schoo, Horizon, ILBC
		D) Media	Forever Group, Shwe Than Lwin (skynet), 5 network (ABC), Myanmar Times, Information Matrix, Mango media Group, Eleven media group
5	Transportation	A) Airlines	Air KBZ, MAI, FMI Air, Apex airline, Golden Myanmar Air (CB)
		B) Road & Rail	Elite express public, Oway taxi
		C) Transportation Infrastructure	Max Myanmar, Yuzana Group, Dagon Group, Asia world
		D) Logistics	EFR Group, Helio International, Chain Kaung, Asia world

TVP Myanmar Sector Category 2

Industry		Sub-Industry	Company (Example)
6	Consumer Discretionary & Staples	A) Household & Personal care products	EAC, Pha Hta Ma Group, TMW enterprise, ABC Group,
		B) Food & Beverage products	Ya Tha Cho, Good Morning Bread, Myamar Brewery, Myanmar golden star group, Loi Hein Group, Shwe Pazun, Mikko group,
		C) Textiles & Apparel	Lat War Group of companies, MK group
		D) Hotel & Tourism	Htoo Group, Eden Group, Max Myanmar,
		E) Restaurant	YKKO, Golden Duck, Feel Group,
7	Retailing	A) Multiline retail	Junction Group, HAGL, Citymart, Dagon Group, CDSG
		B) Convenient store	Grab & Go (CDSG), Cityexpress, ABC
		C) Specialty stores	Orange/ Blazon, Gamone Pwint, MK group
8	Health Care Equipment & Services	A) Health care service provider	Pun Hlaing, SSC, Asia Royal, Parami, Sakura
		B) Pharmaceutical	Zifam, Mega, AA medicals, Excellent Medi Care, Pha Ta Ma Group
9	Financials	A) Banks	KBZ Bank, AYA Bank, CB Bank, Yoma Bank, FPB, MEB, Myawaddy bank
		B) Insurance	KBZ, Grand Gurdian, Global world,
		C) Securities	AYA Trust, KBZSC, KTZRH
		D) Consumer Finance	AEON Credit,
10	Information Technology	A) Software & Services	KMD, Techno Land, Inya Land Technology, Ace group, Bagan tech, MIT,
		B) Telecommunication services & equipments	MPT, Telenor, Ooredoo, Yadanar Pon Teleport, Fortune Group
11	Real Estate	A) Real Estate Development	FMI, Shwe Taung Group, Zay kabar group, Jewelry Luck group, Shine construction group
		B) Real Estate Services	Power 7, Shwe Properties, I-myanmar house, Sai Khun Naung Agency,

ASEAN各国の日系進出業種分類①

近年日系企業の進出が加速するものの他のASEAN先進国対比、大幅な拡大余地

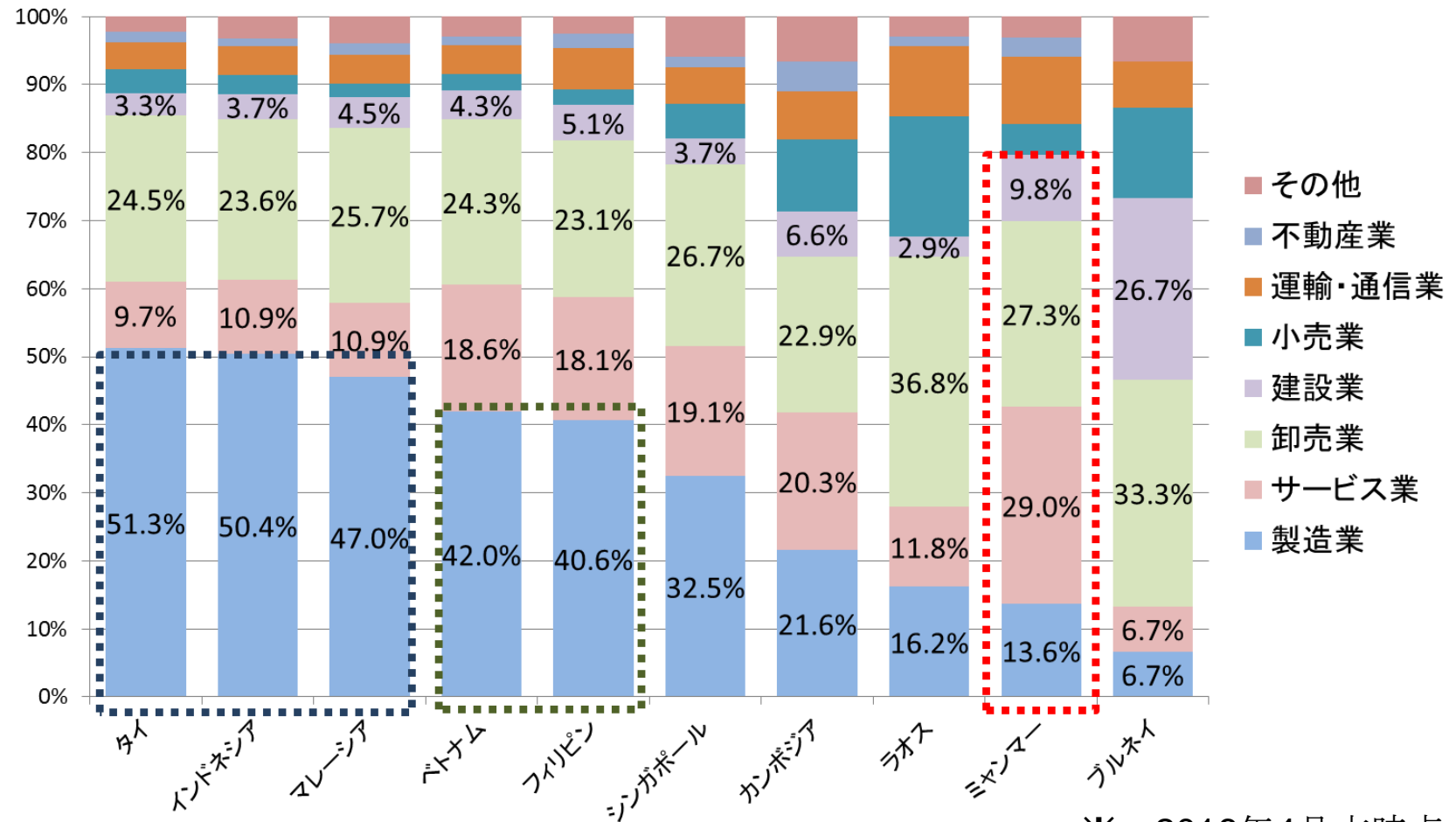
	タイ	シンガポール	ベトナム	インドネシア	マレーシア	フィリピン	ミャンマー	カンボジア	ラオス	ブルネイ
製造業	2,454社	916社	1,061社	1,019社	786社	542社	39社	49社	11社	1社
サービス業	466社	540社	470社	221社	183社	242社	83社	46社	8社	1社
卸売業	1,172社	753社	614社	476社	430社	308社	78社	52社	25社	5社
建設業	158社	105社	109社	75社	76社	68社	28社	15社	2社	4社
小売業	168社	146社	61社	55社	32社	31社	13社	24社	12社	2社
運輸・通信業	191社	151社	105社	87社	72社	82社	28社	16社	7社	1社
不動産業	71社	42社	33社	22社	27社	27社	8社	10社	1社	0社
その他	108社	168社	74社	66社	66社	34社	9社	15社	2社	1社
合計	4,788社	2,821社	2,527社	2,021社	1,672社	1,334社	286社	227社	68社	15社

※ 2016年4月末時点

出所：TDB（ASEAN進出企業実態調査）データよりTVP作成

ASEAN各国の日系進出業種分類②

業種別では、サービス業が先行しており、今後の製造業の拡大に期待



※ 2016年4月末時点

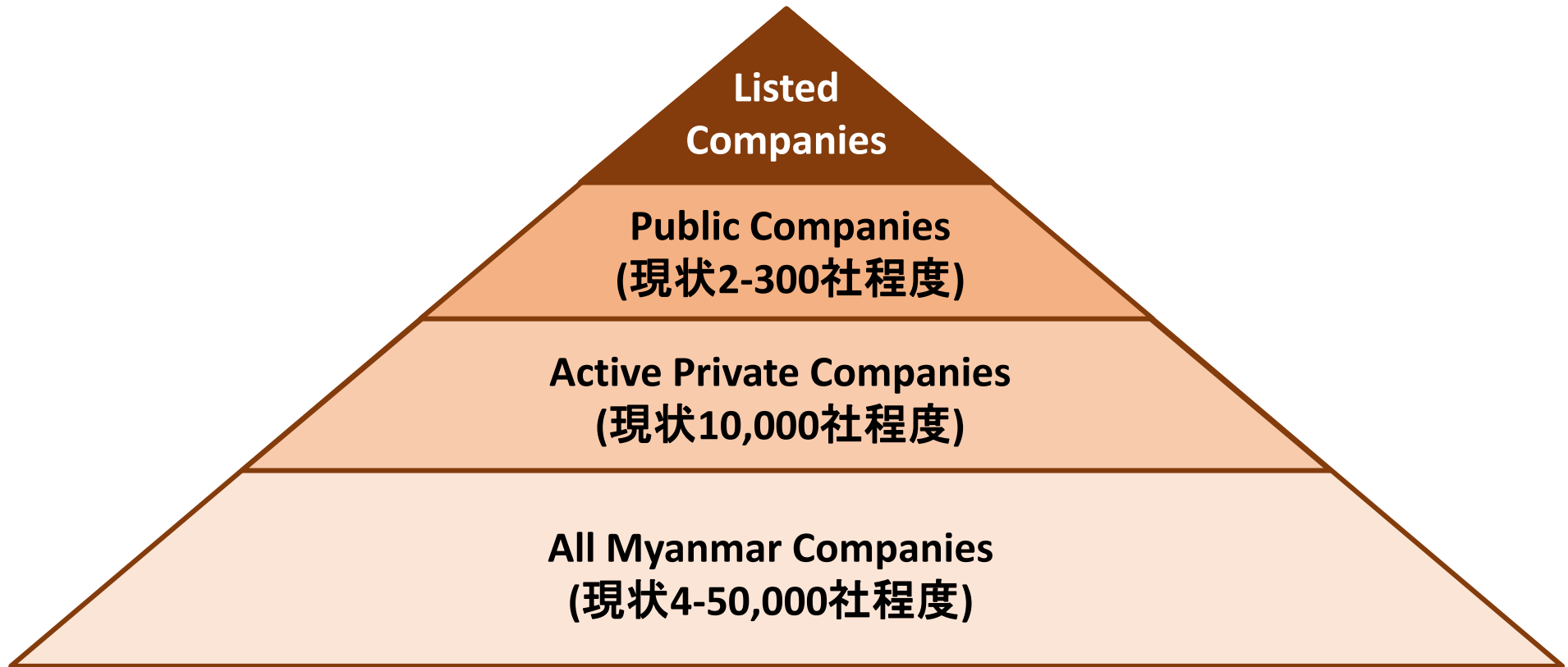
出所： TDB（ASEAN進出企業実態調査）データよりTVP作成

概ね15－20程度の財閥が存在し、国家経済における重要な役割を担っている。

	Htoo Group	Asia World	Eden	Max Myanmar	Shwe Taung	KMA	Kanbawza	IGE
Construction	◎	○	○	○	◎	○	○	○
Real Estate Development				○	○		○	
Manufacturing	○	○	○	○	○	○	○	○
TMT (IT, Telecom, Media, etc)	○	○			○	○	○	○
Healthcare (Hospital, Medicine, etc)					○	○	○	
Retail	○	○			○	○		○
Infrastructure		◎		○	○	○	○	○
Transportation (Airline, logistics, etc)	○	○				○	◎	
Food and Beverage			○					
Finance (Bank, Securities, Insurance)	○	○	○	◎	○	◎	◎	◎
Trading	○	○	○	○	○	○	○	○
Energy	○	○	◎	◎	○	○	○	◎
Agriculture	○		○	○		○	○	
Hotel & Tourism	○	○	○	○	○	○	○	○
Mining (Gems & Jewel)		○		○	○	○	◎	
Services	○			○				

ローカル企業の想定将来構造

2015年12月に開業されたヤンゴン証券取引所への上場会社数は依然4社に留まっており、今後、各セクターにおける主要企業の上場が期待される。



上場会社4社の株価状況等

株価は総じて上場時の高値圏から下落し、出来高の減少とともに低位推移。

End of June 2017

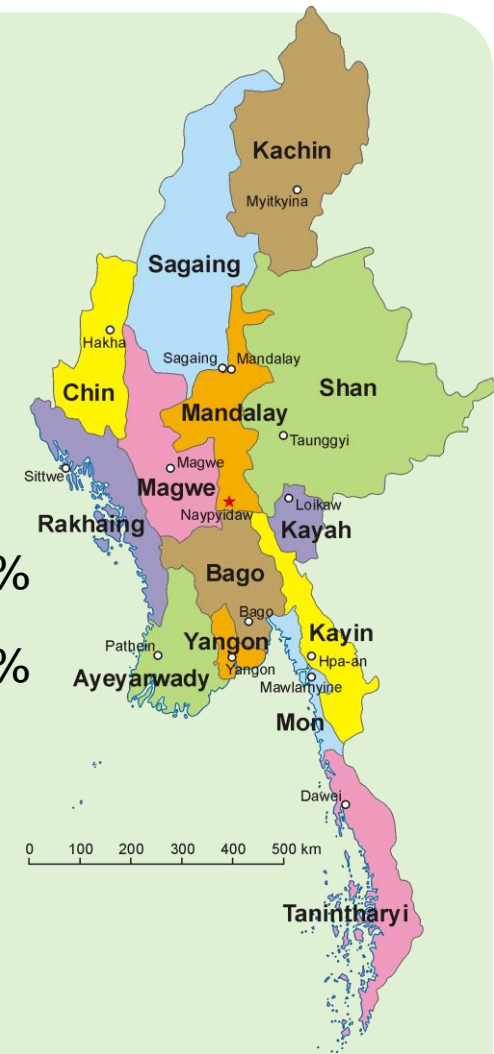
		First Myanmar Investment FMI	Myanmar Thilawa SEZ Holdings MTSH	Myanmar Citizens Bank MCB	First Private Bank FPB
Listing Date		25th Mar, 2016	20th May, 2016	26th Aug, 2016	20th Jan, 2017
Stock Price (Yen)		1,152	321	741	2,140
Outstanding Shares		23,480,013	38,929,150	10,400,986	2,472,053
Market Cap(mil Yen)		27,055	12,496	7,704	5,290
PER	FY15-16	36.9	7.3	17.6	10.0
	FY 16-17	22.1	6.8	16.0	9.9
PBR	FY15-16	1.3	2.1	1.5	1.2
	FY 16-17	1.2	1.8	1.4	1.1
FY15-16	Revenue(mil Yen)	9,055	224	1,064	894
	Profit before tax(mil Yen)	865	1,858	584	704
	Net Profit(mil Yen)	734	1,701	437	528
	Net Asset(mil Yen)	20,590	6,055	5,059	4,281
	ROE	3.6%	28.1%	8.6%	12.3%
	EPS	31	44	42	213
	BPS	877	156	486	1,732
FY16-17	Revenue(mil Yen)	13,280	840	1,324	907
	Profit before tax(mil Yen)	1,516	1,881	643	711
	Net Profit(mil Yen)	1,226	1,838	480	533
	Net Asset(mil Yen)	23,138	7,091	5,479	4,738
	ROE	5.3%	25.9%	8.8%	11.2%
	EPS	52	47	46	215.57
	BPS	985	182	527	1,917



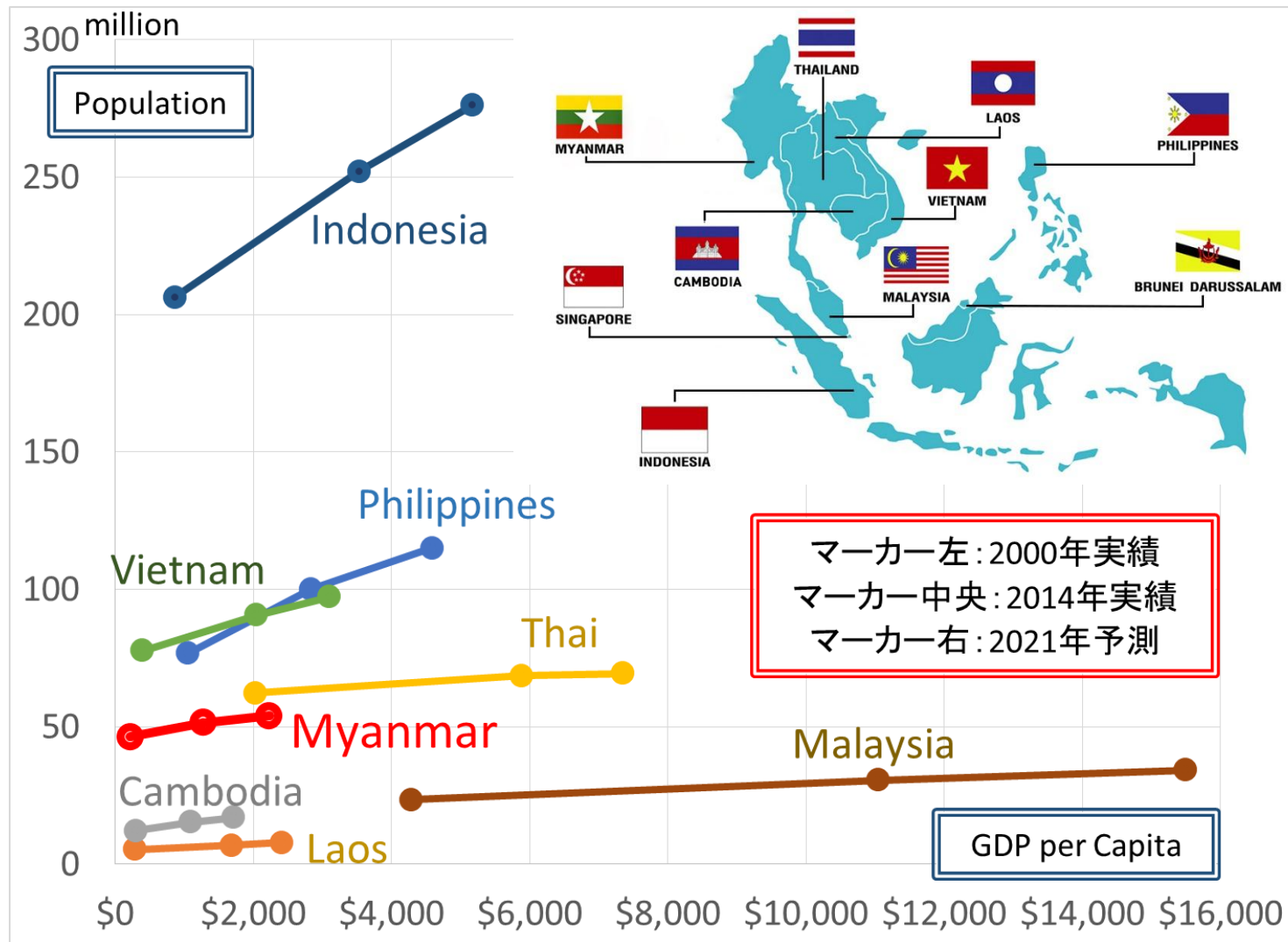
ミャンマー基礎情報

ミャンマー基本情報

正式国名（和）	: ミャンマー連邦共和国
正式国名（英）	: Republic of the Union of Myanmar
首都	: Nay Pyi Taw（ネピドー）
国家面積	: 67.7万平方km（日本の約1.8倍）
国家人口	: 5,149万人（2014年国勢調査）
宗教構成（参考値）	: 仏教80%、キリスト教7%、イスラム教4%
民族構成	: ビルマ族68%、シャン族9%、カレン族6%
基本言語	: ミャンマー語
日本との時差	: -2.5時間（UTC+6.5時間）
通貨	: Kyat（チャット）
為替(2017/6末)	: USD1 = MMK1,362



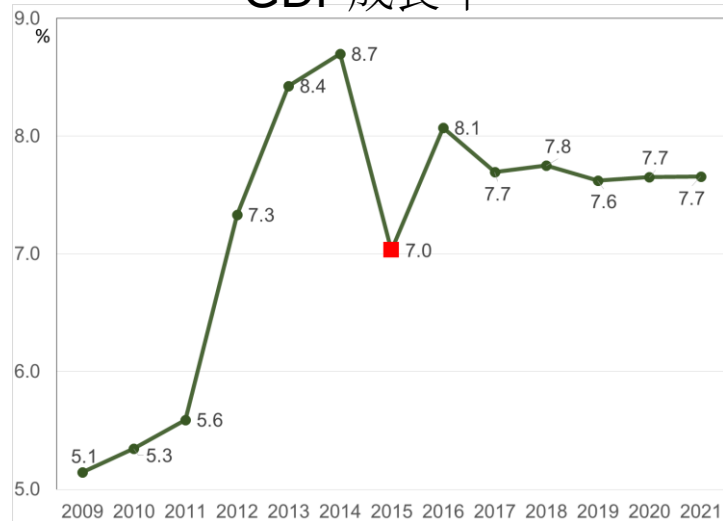
ASEAN各国経済比較



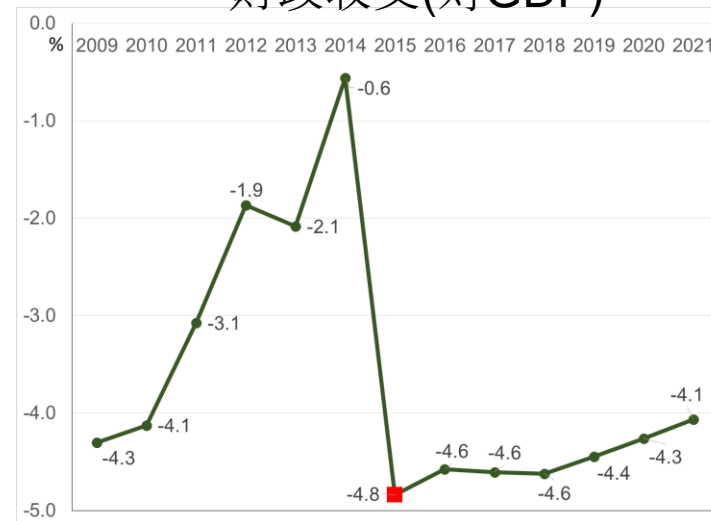
出所: IMFデータ
よりTVP作成

ミャンマーマクロ経済概要

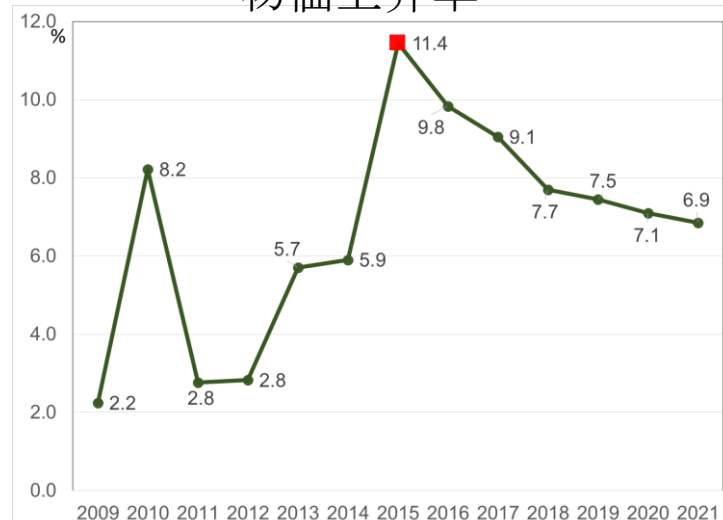
GDP成長率



財政収支(対GDP)



物価上昇率



経常収支(対GDP)



出所：IMFデータ
よりTVP作成
* 2015年までは
実績、2016年以
降はIMF予測

日系企業の進出対象注目国

進出意向は2011年の民主化後増加しており、長期視点ではより高い注目度が見られる

中期的（今後3年程度）有望事業展開先

	2010年度	2011年度	2012年度	2013年度	2014年度	2015年度	2016年度
1位	中国	中国	中国	インドネシア	インド	インド	インド
2位	インド	インド	インド	インド	インドネシア	インドネシア	中国
3位	ベトナム	タイ	インドネシア	タイ	中国	中国	インドネシア
4位	タイ	ベトナム	タイ	中国	タイ	タイ	ベトナム
5位	ブラジル	ブラジル	ベトナム	ベトナム	ベトナム	ベトナム	タイ
6位	インドネシア	インドネシア	ブラジル	ブラジル	メキシコ	メキシコ	メキシコ
7位	ロシア	ロシア	メキシコ	メキシコ	ブラジル	米国	米国
8位	米国	米国	ロシア	ミャンマー	米国	フィリピン	フィリピン
9位	韓国	マレーシア	米国	ロシア	ロシア	ブラジル	ミャンマー
10位	マレーシア	台湾	ミャンマー	米国	ミャンマー	ミャンマー	ブラジル

長期的（今後10年程度）有望事業展開先

	2010年度	2011年度	2012年度	2013年度	2014年度	2015年度	2016年度
1位	インド	インド	インド	インド	インド	インド	インド
2位	中国	中国	中国	中国	インドネシア	インドネシア	中国
3位	ブラジル	ブラジル	インドネシア	インドネシア	中国	中国	インドネシア
4位	ベトナム	インドネシア	ブラジル	ブラジル	ベトナム	ベトナム	ベトナム
5位	ロシア	ベトナム	ベトナム	タイ	タイ	タイ	タイ
6位	インドネシア	タイ	タイ	ベトナム	ブラジル	ブラジル	メキシコ
7位	タイ	ロシア	ロシア	ミャンマー	ミャンマー	ミャンマー	ミャンマー
8位	米国	米国	ミャンマー	ロシア	ロシア	メキシコ	米国
9位	マレーシア	メキシコ	メキシコ	メキシコ	メキシコ	米国	ブラジル
10位	台湾	マレーシア	米国	米国	米国	ロシア	フィリピン

出所： JBIC（わが国製造業企業の海外事業展開に関する調査報告） 2016年12月公表

ミャンマー有望理由及び課題認識

安価な労働力・市場成長性が期待される一方、インフラ及び法制未整備を課題と認識

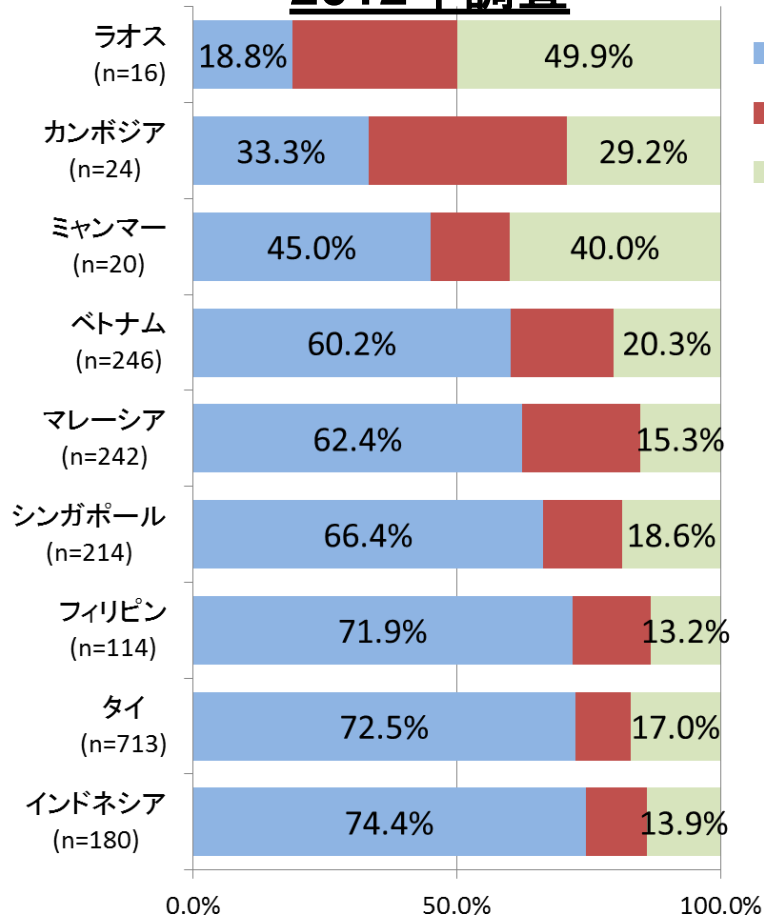
有望理由	2012年 (n=48)	2013年 (n=60)	2014年 (n=53)	2015年 (n=34)	2016年 (n=49)
現地マーケットの今後の成長性	50.0%	53.3%	69.8%	67.6%	83.7%
安価な労働力	72.9%	70.0%	69.8%	50.0%	44.9%
現地マーケットの現状規模	8.3%	5.9%	11.3%	8.8%	16.3%
優秀な人材	14.6%	10.0%	9.4%	8.8%	10.2%
課題	2012年 (n=43)	2013年 (n=56)	2014年 (n=50)	2015年 (n=33)	2016年 (n=47)
インフラが未整備	72.1%	64.3%	66.0%	66.7%	59.6%
法制が未整備	48.8%	48.2%	58.0%	54.5%	55.3%
法制の運用が不透明	32.6%	26.8%	48.0%	33.3%	38.3%
投資国先の情報不足	37.2%	32.1%	24.0%	30.3%	31.9%

出所： JBIC（わが国製造業企業の海外事業展開に関する調査報告） 2012－2016年

日系企業の各国利益見通し

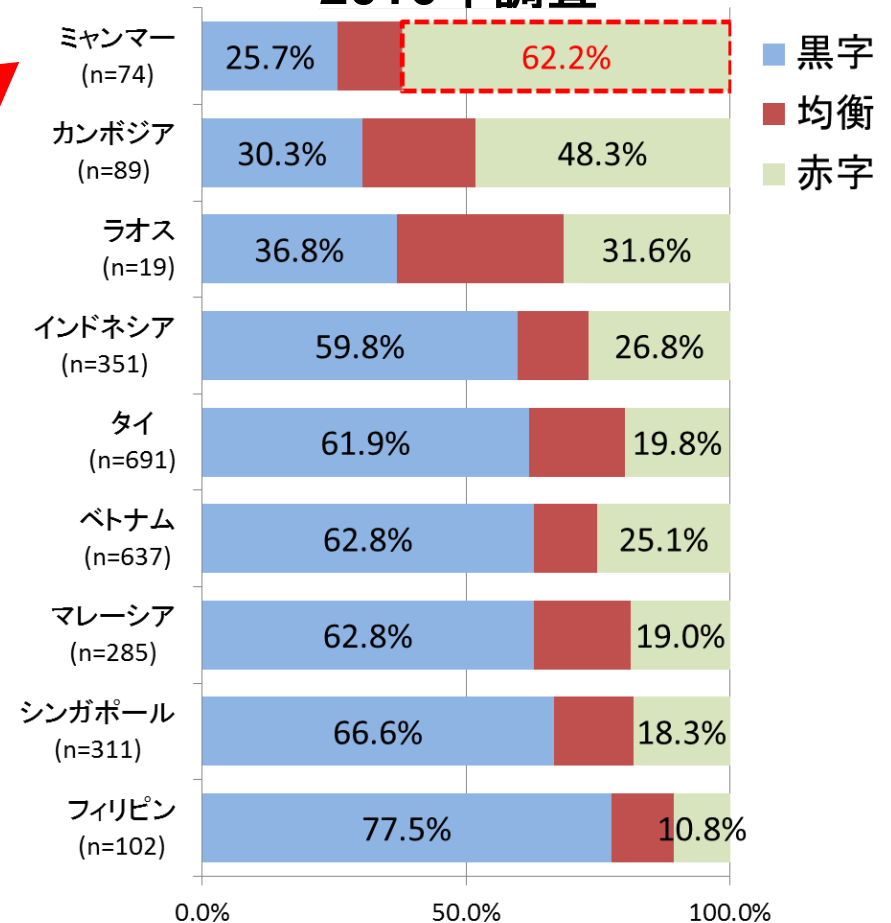
ミャンマーでは2012年調査に比較し、収支見通しが大幅に悪化

2012年調査



出所： JETRO 2012年度
(在アジア・オセアニア進出日系企業活動調査)

2016年調査



出所： JETRO 2016年度
(アジア・オセアニア進出日系企業実態調査)

ミャンマー事業困難度の推移

近年ミャンマー政府のイニシアチブにより事業環境整備が進むものの、近隣諸国対比では、依然高い困難度が継続

	Myanmar			Thailand	Vietnam	Cambodia
	2015 (rank1-189)	2016 (rank1-189)	2017 (rank1-190)	2017 (rank1-190)	2017 (rank1-190)	2017 (rank1-190)
Ease of doing business rank	177	167	170	46	82	131
Starting a business	189	160	146	78	121	180
Dealing with construction permits	130	74	66	42	24	183
Getting electricity	121	148	149	37	96	136
Registering property	151	145	143	68	59	120
Getting credit	171	174	175	82	32	7
Protecting minority investors	178	184	179	27	87	114
Paying taxes	116	84	119	109	167	124
Trading across borders	103	140	159	56	93	102
Enforcing contracts	185	187	188	51	69	178
Resolving insolvency	160	162	164	23	125	72

出所：World Bank GroupデータよりTVP作成
- Doing Business 2015, 2016, 2017 -

ミャンマーへの国別投資状況

ミャンマーへの直接投資では、シンガポールの比率が高く推移するものの、実質的には日系企業によるシンガポール法人を通じた投資が大半を占めているものと推定。

(単位：100万ドル)

国名	2014年度			2015年度		
	件数	金額	構成比	件数	金額	構成比
シンガポール	43	4,297	53.6%	55	4,247	44.8%
中国	34	517	6.5%	43	3,324	35.1%
オランダ	4	302	3.8%	3	438	4.6%
マレーシア	3	7	0.1%	5	257	2.7%
タイ	11	166	2.1%	12	236	2.5%
香港	28	626	7.8%	23	225	2.4%
インド	6	209	2.6%	5	224	2.4%
日本	16	86	1.1%	25	220	2.3%
合計（その他含）	211	8,011	100.0%	213	9,481	100.0%

※年度は4月～翌年3月、ティラワSEZ除く

【出所】 ミャンマー投資企業管理局（DICA）

直接投資業種別内訳

ミャンマーへの業種別の投資状況では、輸送・通信業が増加基調。全体額としては、足元やや軟調に推移。

(単位：100万ドル)

業種	2011年度	2012年度	2013年度	2014年度	2015年度	2016年度
輸送・通信業	1	-	1,190	1,679	1,931	3,081
製造業	32	401	1,827	1,502	1,065	1,180
電力	4,344	364	47	40	360	910
不動産開発	-	-	441	781	729	748
ホテル・観光業	-	300	435	358	288	404
畜産・水産業	-	6	96	27	8	97
石油・ガス	248	309	-	3,220	4,818	-
鉱業	20	15	33	6	29	-
農業	-	10	20	40	7	-
工業団地	-	-	-	-	10	-
その他	-	15	19	357	236	231
合計	4,644	1,419	4,107	8,011	9,481	6,650

【出所】 ミャンマー投資企業管理局（DICA）

従来の内国投資法及び外国投資法が統合・改正され、**2016年10月18日**新投資法が成立。また**2017年3月30日**に同法の施行規則が公表され、従来の**MIC**認可について大幅な見直しがなされた。

MIC認可が必要な事業

投資法			投資法施行規則
投資法 36条	A項	連邦政府にとって戦略的に重要な事業	a. 技術、交通インフラ、エネルギーインフラ等で投資額20百万ドル超 b. コンセッション等の付与で投資額20百万ドル超 c. 国境地域、紛争地域における投資等 d. 国境を跨ぐ外国投資者による投資等 e. 農業関連で1000エーカー超の土地使用 f. 非農業関連で100エーカー超の土地使用
	B項	資本集約的な事業	投資額が100百万ドル超
	C項	環境及び国民生活に重大な影響を与え得る事業	a. EIA（環境影響度アセスメント）を要するもの b. 保護地域 c. 強制収容の対象になり得る地域等
	D項	政府所有の土地及び建物を活用する事業	政府によって権限を付された使用や、5年以下のリース等については含まない
	E項	連邦政府により別途申請が求められる事業	-

外資100%企業による輸入認可

2017年6月12日、ミャンマー商務省（Ministry of Commerce）は、以下の5分野に関して外資100%企業による輸入を認めることとした（2017年36号告示）。

1

Fertilizers (肥料)

2

Seeds (種子)

3

Pesticides (殺虫剤)

4

Hospital equipment (医療機器)

5

Construction material (建築資材)

優先投資分野の状況

2017年6月28日、ミャンマー投資委員会（Myanmar Investment Commission）は、投資を優先的に認可する10の業種を公表。

1**Agriculture and its related services****2****Livestock production, breeding & fishery products****3****Export promotion industries****4****Import substitution industries****5****Power sector****6****Logistic industries****7****Education services****8****Health care industry****9****Construction of affordable housing****10****Establishment of industrial estate**

<法人>

【課税年度】	4月 - 3月
【税務申告期限】	翌事業年度の6月末迄 ※譲渡益課税については所得の発生都度、資産売却日から1か月以内に申告
【法人税率】 居住法人 非居住法人（外国会社の支店等）	25% ※2015年4月の税法改正により、居住法人と非居住法人との間の税率の差異が解消
【譲渡益課税】 居住法人 非居住法人（外国会社の支店等）	10% ※石油・ガス事業法人(40-50%)を除く
【配当課税】	非課税
【欠損金の繰越】	3事業年度 ※非居住法人（外国会社の支店等）は繰越欠損金は認められていない。

<個人>

【対象となる外国人居住者】	年184日以上 の滞在者	※課税年度内（4月―3月）にミャンマー国外に183日以上滞在するものは非居住者
【課税対象（居住者）】	全世界所得	※課税対象には、給与・賞与・手当その他の福利厚生費が含まれる
【課税対象（非居住者）】	ミャンマー国内源泉所得	
【所得税率】	0―25%の累進税率	※居住者共通（ミャンマー人・外国人） ※課税所得の税率は以下の累進税率が適用
【譲渡益課税】	10%	1―200万チャット：0% 200万―500万チャット：5% 500万―1000万チャット：10% 1000万―2000万チャット：15% 2000万―3000万チャット：20% 3000万チャット超：25%
【配当課税】	非課税	

租税条約の状況（2016年3月時点）

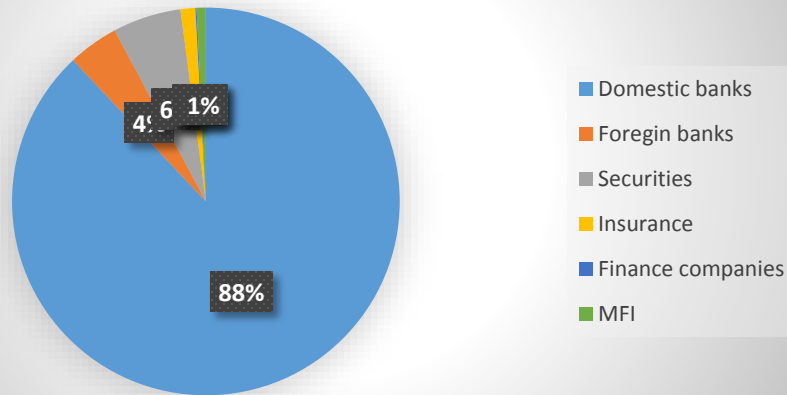
締結相手国：英国、シンガポール、マレーシア、ベトナム、タイ、インド、韓国、
バングラデシュ、インドネシア、ラオス

※太字は既に発効済み



金融市場の概況

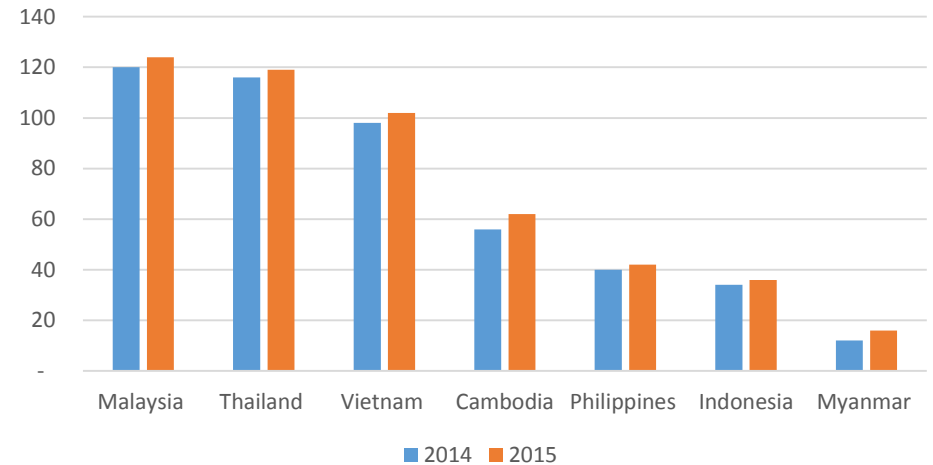
Financial sector total assets



Source: GIZ (2016)

- Total financial sector assets in 2016 amount to 46 trillion MMK. The banking sector represents 90% (42.4 trillion MMK) of total financial assets.

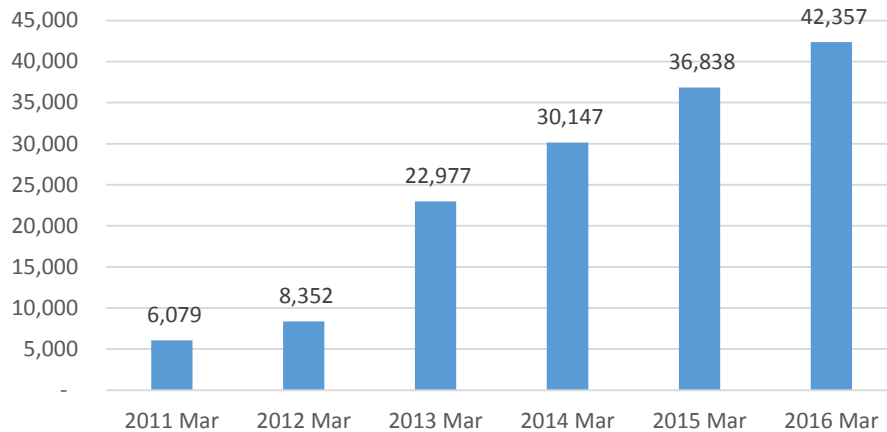
Domestic credit to private sector (% of GDP)



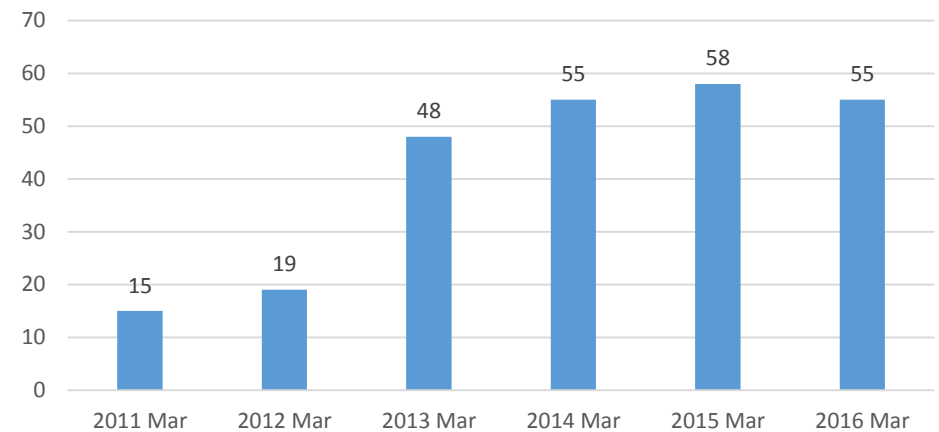
Source: GIZ (2016)

- Myanmar's financial sector contribution to the economy, measured in terms of credit to the private sector, is still at the lowest level of the ASEAN.

Total assets of Myanmar banking sector as of March 2016 (MMK billion)



Total assets of Myanmar banking sector as of March 2016 (% of GDP)



- As of March 2016, accumulated assets of the banking sector, which consists of 28 local banks and 9 foreign banks, amounted to around 55% of GDP.
- Myanmar assets-to-GDP ratio is the lowest among ASEAN peers. However, starting at a very low base, Myanmar's banking sector is one of the fastest growing in the region. Factors such as low financial inclusion, with 30 million or 70% of the population remain unbanked and less than 4% holding debit cards, there are ample opportunities for growth.

Sr.	Province	Population	Branch No.	Branch (per 100,000 people)
1	Ayeyawaddy	6,184,829	142	2.3
2	Bago	4,867,383	143	2.9
3	Chin	478,801	17	3.6
4	Kachin	1,689,441	42	2.5
5	Kayah	286,627	14	4.9
6	Kayin	1,574,079	37	2.4
7	Magway	3,917,055	130	3.3
8	Mandalay	6,165,723	294	4.8
9	Mon	2,054,393	78	3.8
10	Rakhine	3,188,807	73	2.3
11	Sagaing	5,325,347	144	2.7
12	Shan	5,824,432	184	3.2
13	Tanintharyi	1,408,401	53	3.8
14	Yangon	7,360,703	471	6.4
15	Naypyitaw	1,160,242	69	5.9
Total		51,486,263	1890	3.7

Source: Roland Berger

- As of June 2016, 1,890 bank branches are operating in Myanmar. On the national level, there are 3.7 branches per 100,000 people. The bank branches are condensed in the central regions such as Yangon and Mandalay, but very scatter in States like Kachin and Kayin.
- Yangon region has the most branches serving the population whereas Ayeywarwaddy and Rakhine are the least served region and state.
- State-owned banks are most situated in rural areas across the country. Private and semi-governmental banks, on the other hand, are rather concentrated in urban areas.

Financial products:

- Commercial loans, development loans and overdraft
- Time, savings, demand and call deposits
- Saving certificate
- Hire Purchase, Leasing
- Debit cards, credit cards and co-brand cards
- Mobile banking and internet banking
- Foreign banking
- Domestic and international remittances
- Central bank rate: 10% p.a.
- Minimum bank deposit rate: 8% p.a.
- Maximum bank lending rate: 13% p.a.
- Loan period: usually one year
- Loan amount: 30%-60% of forced-sale value of the collateral of land buildings, 80% for gold.

Subsidized loan schemes:

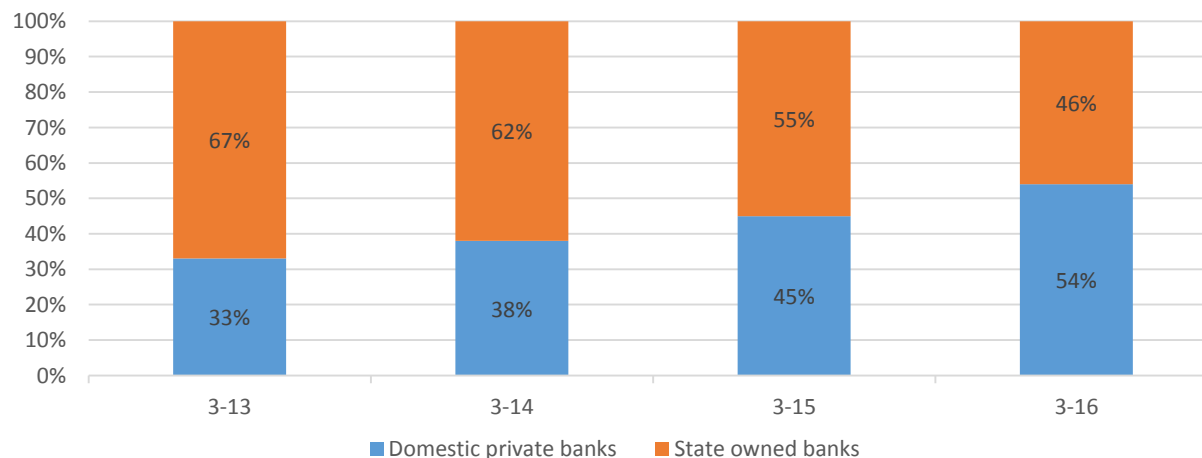
- JICA two-step loans to SMEs through six local banks at 8.5% p.a.

- All banks are regulated by Financial Institution Law (FIL) (2016). FIL requires banks to meet the following ratios and limits:
- No single customer's borrowing should exceed 20% of core capital.
- 25% of net profits must be transferred to reserve fund annually until 100% of total paid-up capital is reached.
- The minimum liquidity ratio is specified by the central bank at 20%.
- Minimum paid-up capital for local bank is MMK 20 billion and USD 75 million for foreign bank.
- Minimum adequacy ratio is 10% as specified by the CBM of risk-weighted assets.

政府系銀行の状況

Name of Bank	Branches	Staffs	Controlling Ministry
Myanmar Economic Bank	341	9,000	MOPF
Myanma Foreign Trade Bank	1	600	MOPF
Myanma Investment and Commercial Bank	2	300	MOPF
Myanma Agricultural Development Bank (MADB)	229	2500	MALI

Private banks VS State-owned banks (%)



Source: Roland Berger

- All government-owned banks are regulated by Ministry of Planning & Finance, MADB is regulated by Ministry of Agriculture, Livestock & Irrigation.
- State-owned banks remain important players in Myanmar's banking sector, despite losing market share to the strengthening private banks.
- State-owned banks total banking assets declined from 67% to 46% from March 2013 to March 2016.
- State-owned banks are facing challenges with respect to capitalization, IT, human resources and policy framework.
- Political goals (loans only to certain groups or individuals) are limiting their operation freedom.

民間銀行の状況

Name of Banks (Ten largest banks)	Assets (MMK billion) as of 31 March 2016	No. of branches (as of June 2016)
Kanbawza Bank	8,693	400
Ayeyarwaddy Bank	2,913	157
Co-operative bank	2,061	154
Myawaddy Bank	1,305	47
Myanmar Apex Bank	1,194	74
Yoma Bank	1,191	61
United Amara Bank	662	47
Global Treasure Bank	657	120
Asian Green Development Bank	448	52
Myanmar Oriental Bank	320	37
Total	19,444	1,142

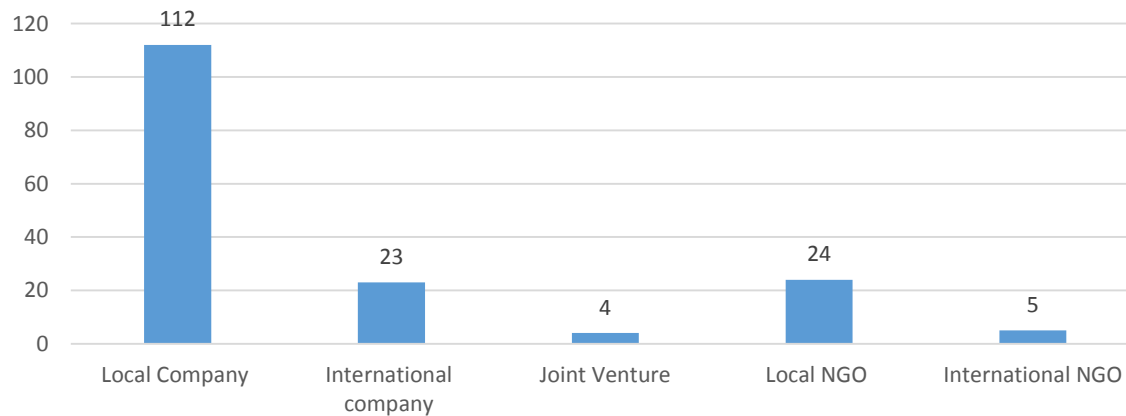
- In Myanmar, the top 3 banks hold more than 60% of the total banking market. The recent change in relative strength (private vs state-owned) is mainly driven by these 3 banks.
- The top 3 banks own more than 50% of all branches in Myanmar and they have added 8 times more branches than the rest of the domestic banks combined during the last couple of years.

Source: GIZ (2016)

Name of Finance companies	Year of license issued
Oriental leasing	8/1/1996
Myat Nan Yone Finance Co.,Ltd	25/1/2013
National Finance Co., Ltd	22/2/2013
Ryuji Finance Co., Ltd	28/5/2013
Mahar Bawga Finance Co.,Ltd	23/4/2014
Jewel Sepctrum Co., Ltd	8/5/2014
Century Finance Co., Ltd	5/6/2014
Win Progress Services Co.,Ltd	11/6/2014
Z Corporation Co., Ltd	25/6/2014
Global Innovations Finance Co., Ltd	4/8/2014
Mother Finance Co.,Ltd	18/1/2016
Morganite Finance Co., Ltd	18/3/2016
Best Merchant Finance Co.,Ltd	18/3/2016
Myanma Ruby Hill Finance Co., Ltd	22/6/2016
A1 Capital Co., Ltd	23/6/2016
Pristine Global Finance Co.,Ltd	3/11/2016

- Currently, there are altogether 16 finance companies. The 3 main functions of the finance companies are lending, hire-purchase and leasing according to CBM.
- Interest rate of finance companies ranges from 24-35% p.a. with maximum maturity of 1 year. Minimum paid-up capital is MMK 3 billion.
- Finance companies are not allowed to accept deposits from the public. However, long-term loans from institutional investors and foreign financial institution are allowed, subject to the approval of the CBM.

Licensed MFIs as of March 2016



Source: GIZ (2016)

Minimum paid-up capital:

- Deposit taking MFIs: MMK 300 million
- Non Deposit-taking MFIs: MMK 100 million

Interest rate:

- Microloan interest rate: maximum 30% p.a.

Microfinance products:

- Maximum loan size: MMK 5 million
- Maximum compulsory deposit size: 5% of a client's loan size
- Micro leasing: allowed, offered by one international MFI.
- Micro insurance: allowed by law, regulations yet to be implemented.

- As of March, there are 168 licensed MFIs in Myanmar.
- MFIs can be deposit taking and non-deposit taking. About two-thirds of MFIs is deposit-taking. As of February 2016, Myanmar microfinance sector had served 1.6 million borrowers; total assets amounted to approximately MMK 352 billion and total outstanding loan portfolio to MMK 256 billion. Total micro savings amounted to MMK 68 billion.
- Under current regulations, microloans have to be uncollateralized and permitted maximum individual loan amount is set up MMK 5 million. The majority of loans range between MMK 100,000 and MMK 250,000.

Contact

会社名 : Trust Venture Partners Co., Ltd.

住所 : No. 43/44 Strand Road, Office 7A, MMM Building,
Alone Township, Yangon

電話 : 09-7799-87878 09-9644-87878
09-9643-87878(日本語対応)

HP : www.tvpmyanmar.com

Email : info@tvpmyanmar.com